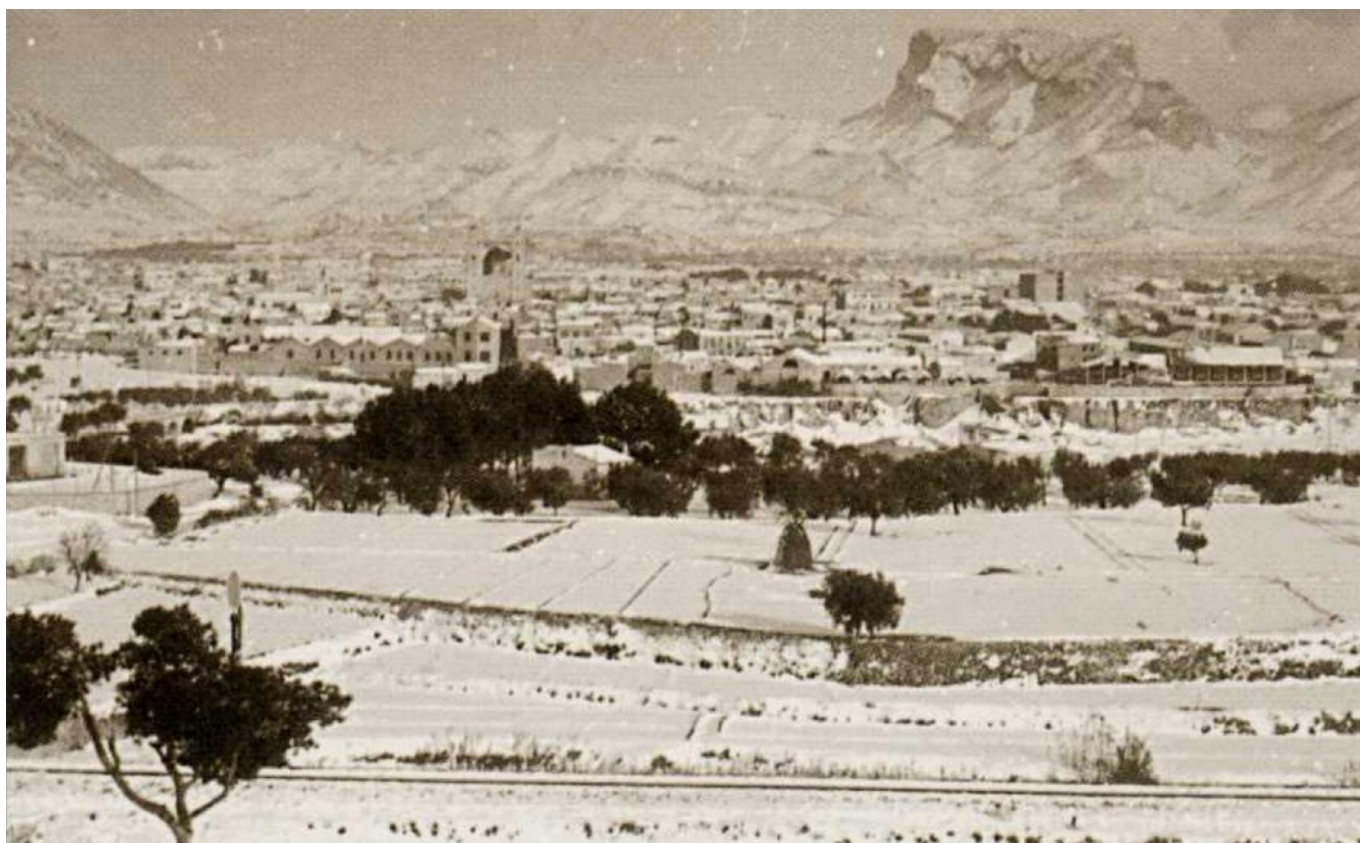


Elda bajo la nieve

11/01/2018



Panorámica de Elda nevada en 1957.

Solo los más mayores se acordaban vagamente de la gran nevada de **1926**, pero todos los eldenses guardaban fresco el recuerdo de las nevadas de **1957** y **1958** que tiñeron de blanco las calles y tejados de la ciudad. Pero nadie podía imaginar en la madrugada del día 11 de enero, de hace 58 años, lo que sucedería que sucedería a partir de las 11 de la mañana.

El lunes, **11 de enero de 1960**, cayó sobre Elda la mayor nevada de todo el siglo XX. La mañana amaneció lluviosa y pronto se advirtió que entre la llovizna iban mezclados copos de nieve. Hacia las once, los copos de nieve arreciaron y la **lluvia** se tornó en solo **nieve** ... A mediodía, la **nevada** roló a **ventisca** que soplaba con fuerza, dificultando el tránsito de personas y vehículos por las calles.

La nieve acumulada alcanzó espesores de entre medio metro y un metro de altura. Temporal de nieve que vino acompañado de una intensa bajada de la temperatura que llegó a congelar todo el estanque que por entonces existía en la **plaza Castelar**. Fue tal la cantidad de nieve caída que fueron multitud las ramas rotas de los árboles de las diversas plazas y jardines eldenses; incluso algunos pinos de la plaza Castelar se quebraron del peso de la nieve.



Templete de la Plaza Castelar nevado en la década de los 50.

Hasta la mañana del miércoles se interrumpió el trabajo en las fábricas, al estar cortado el fluido eléctrico, quedando cerrados los espectáculos y comercios. Ante las panaderías y carbonerías se formaron colas para conseguir pan, carbón y petróleo para cocinas y braseros, ya que aún no se utilizaba ni el gas butano y mucho menos la electricidad para la calefacción y cocinas. El servicio telefónico y telegráfico también quedó interrumpido, quedando **Elda comunicada** al suspenderse también el servicio regular de autobuses de

“La Noveldense” hacia Alicante. De igual modo, el servicio ferroviario fue cortado dado que desde San Vicente del Raspeig las vías quedaron cubiertas por la nieve durante dos días.

Nevada histórica que obligó a la **Mayordomía de San Antón** a aplazar hasta el sábado 23 el programa de actos preparados para la festividad de ese año, que tenían previstos para el sábado 16 de enero.

Aquel espectáculo de calles, plazas y jardines colmatadas de nieve fue inmortalizado por innumerables fotografías familiares.



Calle Trinquete nevado en la década de los 60.